

(266) 黄斑黑蚜蝇 *Cheilosia distincta* Barkalov et Cheng, 1998 (图 198)

*Cheilosia distincta* Barkalov et Cheng, 1998: 313.

*Cheilosia (Montanocheila) distincta* Barkalov et Cheng, 2004: 297-298.

体长 10.0-11.0mm, 翅长 7.5-8.6mm。

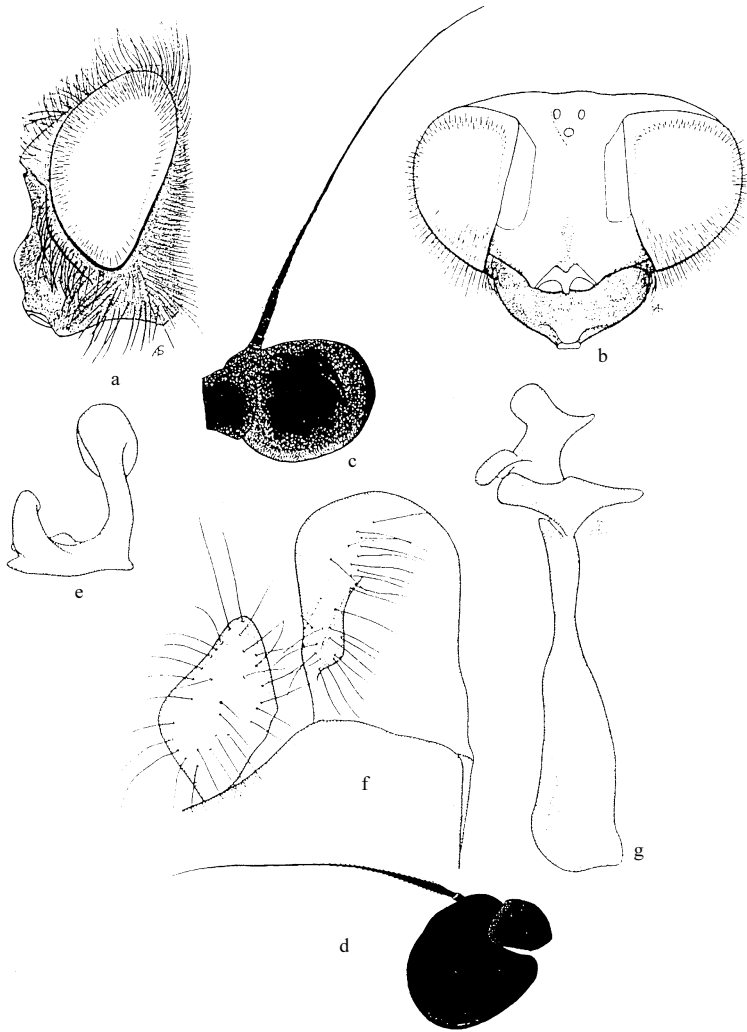


图 198 黄斑黑蚜蝇 *Cheilosia distincta* Barkalov et Cheng

a. 头(侧面观 ♂)(head of male in lateral view) b. 头(背面观 ♀)(head of female in dorsal view) c. 触角 2、3 节 ♂ (2<sup>nd</sup> and 3<sup>rd</sup> antennal segments of male) d. 触角 2、3 节 ♀ (same of female) e. 生殖腹板上叶 (superior lobe of hypandrium) f. 背针突和尾须 (surstylus and cercus) g. 阳茎内突 (aedeagus with apodema)

雄性 头顶平; 单眼三角呈等边三角形; 颜宽, 密被白色短毛; 中突狭小, 眼缘宽,

初二校

密被很长的白色毛；颊高，密被白色毛和稀粉被；额很宽，适当鼓起，近眼缘具粉被和长的黑色和白色毛；新月片褐色；触角窝被新月片的前突分开。复眼整个密被黄色长毛，其连线约与额等长。触角黑色，第3节密被灰色粉被；芒黑色，近裸。中胸背板光亮，两侧被黄色毛，后部和小盾片具一些黑色毛；小盾片光亮，边缘具粉被，后缘具黄色长毛，盾下缘纓长而密，黄色；侧板密被粉被和黄色长毛。腹部卵形，亮黑色，具直黄毛；第3节具1黑毛带。腿节黑色，顶端黄色狭；前、中足胫节黄色，顶端1/3变暗；后足胫节基部1/3和顶端2/3变暗；前足和后足跗节黑色，中足跗节黄色；足毛长、白色。翅基半部狭黄。平衡棒黄色，端部黑色。

**雌性** 额宽，被直立黄色长毛和一些黑毛。触角褐色或黑色，第3节略长。腹部被白色毛。

检查23号标本：

山西(灵山, 1800m, 1973.VIII.16, 1个)、四川(理塘, 3700m, 1982.VI.4, 1个; 德格, 3100-3250m, 1983.VII.4-6, 5个; 康定, 2600m, 1983.VI.24, 1个; 乡城, 300m, 1982.VI.21, 4个; 甘孜, 3600m, 1983.VII.1, 1个)、云南(德钦, 3200-3500m, 1983.VII.23, 1个)、西藏(江达, 3400m, 1976.VI.7-VII.29, 5个; 察雅, 3600m, 1976.VII.8-11, 2个; 左贡, 3800m, 1976.VI.30-VII.21, 2个; 芒康, 3800m, 1976.VII.20, 1个; 聂拉木, 3300m, 1974.V.9; 1♀、吉隆, 2800m, 1975.VII.20, 1个)、1♂1♀, 陕西(秦岭, 1800m, 1973.VII.16, 1个)。

**分布** 山西、四川、云南、西藏、陕西。

## (267) 橙腹黑蚜蝇 *Cheilosia egregia* Barkalov et Cheng, 1988 (图 199)

*Cheilosia egregia* Barkalov et Cheng, 1988: 314.

*Cheilosia (Rubracheila) egregia* Barkalov et Cheng, 2004: 298-299.

**体长** 9.5-10mm, **翅长** 8.8-10.0mm。

**雌性** 头顶密覆灰色粉被，被黄色短毛和黑色长毛；颜中等宽，黑色，密覆黄灰色粉被，中突和口缘裸，中突大，宽；眼缘狭，密被灰黄色粉被和白色短毛；颊低，被黄色长毛和同色粉被；额较狭，中部有明显的沟，前面1/3密被灰色粉被，被半卧的黄色短毛和直立的黑色长毛；新月片黑褐色。触角暗黄色，第3节大；芒长，黑色，被长毛。复眼被稀疏的白色短毛，单眼三角呈等边三角形。肩胛黄色，中胸背板黑色，具绿色光泽和灰黄色粉被，直立毛黄色；两侧具粗壮的黑色长鬃；小盾片黄色，前面1/4变暗，后缘具6根粗黑鬃；侧板除腹侧片下部外，被灰色粉被和黄色毛，中侧片后背角具黄色长毛和1根黑色粗鬃。足主要为黄色；后足腿节上部稍微暗些；后足胫节中部具黑环；后足基跗节和所有跗节第5节背面黑色。翅微褐色， $m_{1+2}$ 和 $r_{4+5}$ 脉间的内角几乎为90°。